

Gebühren- ordnung Nr. 16

vom 01. April 2018

Gebührenordnung Nr. 16

Leistungsverzeichnis und Geschäftsbedingungen Gültig ab 01. April 2018

Die Gebührenordnung Nr. 15 vom 01. April 2015 verliert damit ihre Gültigkeit.

Geschäftsführung	Dr.-Ing. M. Schmalz Dipl.-Geol. J.J. Völkl
Prüfstellenleitung RAP Stra	Dipl.-Ing. A. Riechert (Leiter) Dipl.-Ing. (FH) N. Hausinger (stellv. Leiter) Dr.-Ing. M. Schmalz (stellv. Leiter) Dipl.-Geol. J.J. Völkl (stellv. Leiter)
Prüfstellenleitung Beton	Dipl.-Geol. J.J. Völkl

Anerkennungen nach RAP Stra 15

		A	BB	D	E	G	H	I
		Böden einschließlich Bodenverbesserungen	Straßenbau-bitumen und gebrauchsfertige Polymermodifizierte Bitumen	Gesteinskörnungen	Fahrbahndecken aus Beton, Betontagschichten	Asphalt	Tragschichten mit hydraulischen Bindemitteln, Bodenverbesserungen	Schichten ohne Bindemittel sowie Baustoffgemische und Bodenmaterial für den Erdbau
Anwendungsbereich Prüfungsart		ZTV E-StB	ZTV Asphalt-StB, ZTV BEA-StB	ZTV SoB-StB, ZTV Pflaster-StB, ZTV Beton-StB, ZTV Asphalt-StB, ZTV BEA-StB, ZTV BEB-StB	ZTV Beton-StB	ZTV Asphalt-StB, ZTV BEA-StB	ZTV Beton-StB, ZTV E-StB	ZTV SoB-StB, ZTV E-StB, ZTV Pflaster-StB
	0			D0				
1	Baustoffeigenschaftenprüfungen							
1	Eignungsprüfungen	A1					H1	I1
2	Fremdüberwachungsprüfungen							I2
3	Kontrollprüfungen	A3	BB3	D3	E3	G3	H3	I3
4	Schiedsuntersuchungen	A4	BB4	D4	E4	G4	H4	I4

Sonstige Anerkennungen

- Betonprüfstelle (VMPA-B-2001)
- Prüf-, Überwachungs- und Zertifizierungsstelle für Beton und für Asphalt für Lau-Anlagen nach BayBO, (Kennziffer BAY14)
- Überwachungstätigkeit zur Zertifizierung der WPK von Bauprodukten für bupZert GmbH (notifiziert nach BauPVO unter Kenn-Nr. 2516)

Sachverständigentätigkeit

Dr.-Ing. M. Schmalz

von der Industrie- und Handelskammer Regensburg öffentlich bestellter und vereidigter Sachverständiger für Asphalttechnologie im Straßen-, Dichtungs-, Deponie- und Wasserbau; Bitumen und Teer

Mitgliedschaften

BYIK Bau – **bup** – DAI – DGGT – FGSV – IHK Regensburg (Ausbildungsbetrieb) – VSVI

Institut Dr.-Ing. Gauer Ingenieurgesellschaft mbH für bautechnische Prüfungen

Gutenbergstraße 9
D-93128 Regenstauf

Telefon: +49 (0)9402 9300-0

Fax: +49 (0)9402 9300-220

Niederlassung Störnstein

Fasanenweg 24
D-92721 Störnstein

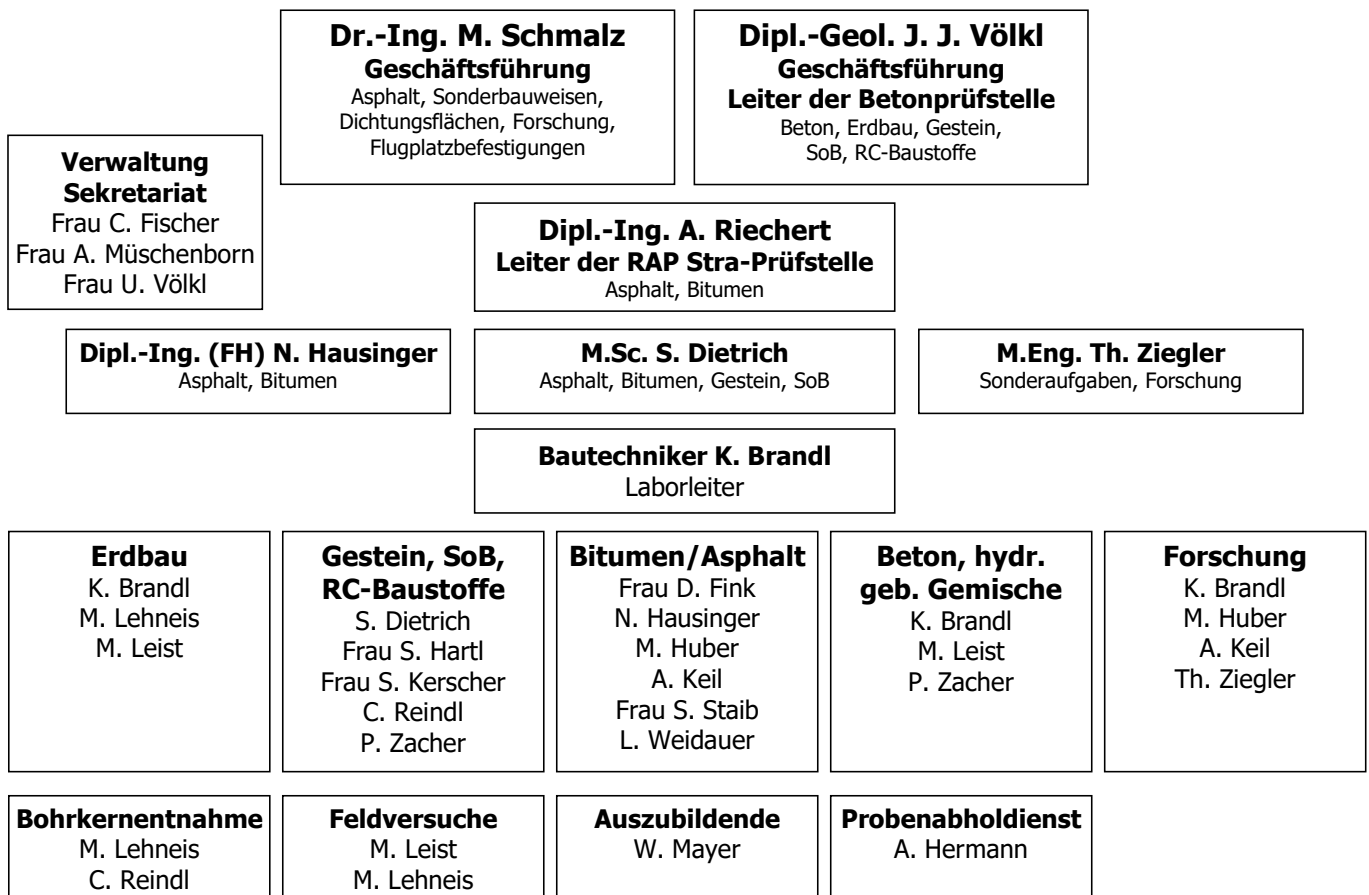
Telefon: +49 (0)9602 9410-0

Fax: +49 (0)9602 9410-31

E-Mail: kontakt@ifbgauer.de

Internet: www.ifbgauer.de

Organigramm



Inhaltsverzeichnis

16.1	Personal- und sonstige Kosten	
16.1.1	Stundensätze	4
16.1.2	Tagessätze	4
16.1.3	Fahrt- und Reisekosten	4
16.1.4	Bohrkernentnahme aus Verkehrsflächen	4
16.2	Bitumen	
16.2.1	Einzelprüfungen	5
16.2.2	Zusätzliche Prüfungen (WPK nach TL Asphalt-StB)	6
16.2.3	Erweiterte Kontrollprüfungen (OBB).....	6
16.3	Asphalt	
16.3.1	Einzelprüfungen Asphaltmischgut.....	7
16.3.2	Kontrollprüfungen Asphaltmischgut.....	8
16.3.3	Kontrollprüfungen Bohrkern - Einzelproben	8
16.3.4	Kontrollprüfungen Bohrkern - Sammelproben	9
16.3.5	Erstprüfungen	10
16.3.6	Verhaltensorientierte Prüfungen	10
16.3.7	Feldversuche	11
16.4	Tragschichten mit hydraulischen Bindemitteln	
16.4.1	Erstprüfungen	12
16.4.2	Kontrollprüfungen	12
16.5	Recyclingbaustoffe und chemische Analysen	
16.5.1	Probenahme	13
16.5.2	Bautechnische Untersuchungen.....	13
16.5.3	Chemische Analysen.....	13
16.5.4	Wasserwirtschaftliche Gütemerkmale	14
16.5.5	Teer/Pech in Ausbaustoffen.....	14
16.6	Erd- und Deponiebau, Bodenuntersuchungen	
16.6.1	Probenahme	15
16.6.2	Allgemeine Laboruntersuchungen	15
16.6.3	Feldversuche.....	16
16.6.4	Eignungsprüfungen für Bodenverbesserungen.....	17
16.6.5	Eignungsprüfungen für qualifizierte Bodenverbesserungen	17
16.6.6	Eignungsprüfungen für Bodenverfestigungen.....	17
16.6.7	Eignungsprüfungen für Vegetationstragschichten.....	18
16.6.8	Untersuchungen im Sportplatzbau	18
16.7	Naturstein und Gesteinskörnungen	
16.7.1	Gewinnungsstätte, Probenahme	19
16.7.2	Allgemeine stoffliche Eigenschaften	19
16.7.3	Granulometrische Eigenschaften	20
16.7.4	Widerstand gegen mechanische Beanspruchung.....	21
16.7.5	Widerstand gegen Verwitterung	21
16.8	Beton - Estrich - Mörtel - Zement	
16.8.1	Baustelleinrichtung	23
16.8.2	Frischbeton und Frischmörtel	23
16.8.3	Festbeton.....	24
16.8.4	Zement	26
16.9	Sonstige Leistungen	
16.9.1	Bestandsaufnahme an Bohrkernen.....	27
16.9.2	Bestandsuntersuchung, Schadensanalysen	27
16.9.3	Dimensionierung	27
16.9.4	Qualitätssicherung.....	27

Allgemeine Geschäftsbedingungen (AGB)

Personal- und sonstige Kosten

Pos.	Bezeichnung	Gebühr EUR
16.1	Personal- und sonstige Kosten	
16.1.1	Stundensätze	
16.1.1.1	Stundensatz Beratender Ingenieur	110,00
16.1.1.2	Stundensatz Dipl.-Ing., Dipl.-Geol. u. ä.	95,00
16.1.1.3	Stundensatz Techniker	84,00
16.1.1.4	Stundensatz Laboranten, Baustoffprüfer, Zeichner	67,00
16.1.1.5	Stundensatz Sekretariat	50,00
16.1.2	Tagessätze	
16.1.2.1	Tagessatz Beratender Ingenieur	990,00
16.1.2.2	Tagessatz Dipl.-Ing., Dipl.-Geol. u. ä.	855,00
16.1.2.3	Tagessatz Techniker	756,00
16.1.2.4	Tagessatz Laboranten, Baustoffprüfer, Zeichner	603,00
16.1.3	Fahrt- und Reisekosten	
16.1.3.1	Einsatzfahrzeug, je km	0,77
16.1.3.2	Entfernungen über 20 km, Fahrzeug- und Personalkosten (1 Person), je km	1,44
16.1.3.3	Entfernungen über 20 km, Fahrzeug- und Personalkosten (2 Personen), je km	2,15
16.1.3.4	Fahrzeug- und Personalkosten ab Regenstauf, Entfernungen bis 20 km, pauschal	58,00
16.1.3.5	Fahrzeug- und Personalkosten ab Niederlassung Störnstein, Raum Weiden, pauschal	58,00
16.1.3.6	Reisekosten	nach gesetzlichen Bestimmungen
16.1.4	Bohrkernentnahme aus Verkehrsflächen	
16.1.4.1	Personal- und Fahrzeugkosten inklusive Bohrgerät ab Regenstauf, je km	1,47
16.1.4.2	Baustelleneinrichtung Bohrgerät, pauschal	42,00
16.1.4.3	Bohrung in Verkehrsflächen	
16.1.4.3.1	Asphaltbohrung Ø 100 mm, je cm	1,90
16.1.4.3.2	Asphaltbohrung Ø 150 mm, je cm	2,10
16.1.4.3.3	Asphaltbohrung Ø 225 mm, je cm	3,15
16.1.4.3.4	Asphaltbohrung Ø 300 mm, je cm	5,60
16.1.4.3.5	Betonbohrung bis Ø 150 mm (ohne Stahleinlage), je cm	2,60
16.1.4.4	Verfüllen mit Magerbeton und Kaltasphalt	
16.1.4.4.1	je Bohrloch bis Ø 150 mm	15,00
16.1.4.4.2	je Bohrloch über Ø 150 mm	42,00

Bitumen

Pos.	Bezeichnung	Gebühr EUR
16.2	Bitumen	
16.2.1	Einzelprüfungen	
16.2.1.1	Probenvorbereitung (DIN EN 12594)	16,00
16.2.1.2	Äußere Beschaffenheit (DIN EN 1425)	16,00
16.2.1.3	Dichte (DIN EN 15326)	43,00
16.2.1.4	Penetration (DIN EN 1426)	51,00
16.2.1.5	Erweichungspunkt Ring und Kugel (DIN EN 1427)	52,00
16.2.1.6	Elastische Rückstellung (DIN EN 13398)	133,00
16.2.1.7	Brechpunkt nach Fraaß (DIN EN 12593)	121,00
16.2.1.8	Kraft-Duktilität (DIN EN 13589, DIN EN 13703)	208,00
16.2.1.9	Lagerbeständigkeit (DIN EN 13399, DIN EN 1427)	153,00
16.2.1.10	Eigenschaften nach Alterung	
16.2.1.10.1	Kurzzeit-Alterung im RTFOT (DIN EN 12607-1), Massenänderung, Penetration, Erweichungspunkt Ring und Kugel	342,00
16.2.1.10.2	Kurzzeit-Alterung im RTFOT (DIN EN 12607-1), Massenänderung, Penetration, Erweichungspunkt Ring und Kugel, Elastische Rückstellung	475,00
16.2.1.10.3	Kurzzeit-Alterung im RTFOT (DIN EN 12607-1), Penetration, Erweichungspunkt Ring und Kugel	304,00
16.2.1.10.4	Beschleunigte Langzeit-Alterung im PAV (DIN EN 14769), Penetration, Erweichungspunkt Ring und Kugel	233,00
16.2.1.11	Flammpunkt (DIN EN ISO 2592)	84,00
16.2.1.12	Löslichkeit (DIN EN 12592)	160,00
16.2.1.13	Aschegehalt (DIN 52005)	49,00
16.2.1.14	Verformungsverhalten im Dynamischen Scherrheometer (DSR) - Durchführung im Temperatursweep (AL DSR-Prüfung (T-Sweep)), jedoch nur eine Messprobe	285,00
16.2.1.15	Verformungsverhalten im Dynamischen Scherrheometer (DSR) - Teil 2: Durchführung der MSCRT-Prüfung (AL DSR-Prüfung (MSCRT))	230,00
16.2.1.16	Phasenübergangstemperatur viskositätsveränderter Bindemittel mittels Dynamischem Scherrheometer (DSR) - Teil 3: Durchführung mit konstanter Scherrate (AL DSR-Prüfung (konstante Scherrate))	365,00
16.2.1.17	Verformungsverhalten im Dynamischen Scherrheometer (DSR) - Teil 4: Durchführung des Bitumen-Typisierungs-Schnell-Verfahrens (AL DSR-Prüfung (BTSV))	305,00
16.2.1.18	Verhalten bei tiefen Temperaturen im Biegebalkenrheometer (BBR) (AL BBR-Prüfung)	275,00

Bitumen

Pos.	Bezeichnung	Gebühr EUR
16.2.2	Zusätzliche Prüfungen (WPK nach TL Asphalt-StB)	
16.2.2.1	Probenvorbereitung, Penetration, Erweichungspunkt Ring und Kugel, Kurzzeit-Alterung RTFOT (mit Penetration, Erweichungspunkt Ring und Kugel), Langzeit-Alterung PAV (mit Penetration, Erweichungspunkt Ring und Kugel)	635,00
16.2.2.2	Probenvorbereitung, Penetration, Erweichungspunkt Ring und Kugel, Verformungsverhalten DSR (T-Sweep eine Messprobe und MSCRT), Kurzzeit-Alterung RTFOT (mit Penetration, Erweichungspunkt Ring und Kugel), Langzeit-Alterung PAV (mit Penetration, Erweichungspunkt Ring und Kugel)	1.135,00
16.2.3	Erweiterte Kontrollprüfungen (OBB)	
16.2.3.1	Straßenbaubitumen Probenvorbereitung, Penetration, Erweichungspunkt Ring und Kugel, Brechpunkt nach Fraaß, Verformungsverhalten DSR (T-Sweep eine Messprobe und MSCRT), Tieftemperaturverhalten BBR, Kurzzeit-Alterung RTFOT (mit Penetration, Erweichungspunkt Ring und Kugel, Massenänderung), Langzeit-Alterung PAV (mit Penetration, Erweichungspunkt Ring und Kugel)	
16.2.3.1.1	Kostenanteil Bund	1.360,00
16.2.3.1.2	Kostenanteil Dienststelle/Bauamt	150,00
16.2.3.2	Polymermodifiziertes Bitumen Probenvorbereitung, Penetration, Erweichungspunkt Ring und Kugel, Kraft-Duktilität, Brechpunkt nach Fraaß, Elastische Rückstellung, Lagerbeständigkeit, Verformungsverhalten DSR (T-Sweep eine Messprobe und MSCRT), Tieftemperaturverhalten BBR, Kurzzeit-Alterung RTFOT (mit Penetration, Erweichungspunkt Ring und Kugel, Massenänderung, Elastische Rückstellung), Langzeit-Alterung PAV (mit Penetration, Erweichungspunkt Ring und Kugel)	
16.2.3.2.1	Kostenanteil Bund	1.360,00
16.2.3.2.2	Kostenanteil Dienststelle/Bauamt	740,00
16.2.3.3	Rückgewonnenes Bindemittel Bindemittelrückgewinnung aus Asphaltmischgut, Probenvorbereitung, Penetration, Verformungsverhalten DSR (T-Sweep eine Messprobe und MSCRT), Tieftemperaturverhalten BBR	
16.2.3.3.1	Kostenanteil Bund (voller Umfang)	1.020,00

Asphalt

Pos.	Bezeichnung	Gebühr EUR
16.3	Asphalt	
16.3.1	Einzelprüfungen Asphaltmischgut	
16.3.1.1	Probenvorbereitung (TP Asphalt-StB, Teil 28)	10,00
16.3.1.2	Lösliches Bindemittel (TP Asphalt-StB, Teil 1), Differenzverfahren	130,00
16.3.1.3	Lösliches Bindemittel (TP Asphalt-StB, Teil 1), Rückgewinnungsverfahren	225,00
16.3.1.4	Wassergehalt (TP Asphalt-StB, Teil 14)	53,00
16.3.1.5	Rückgewinnung des Bindemittels (TP Asphalt-StB, Teil 3)	99,00
16.3.1.6	Korngrößenverteilung (TP Asphalt-StB, Teil 2)	96,00
16.3.1.7	Asphaltmischgutherstellung (TP Asphalt-StB, Teil 35)	69,00
16.3.1.8	Rohdichte (TP Asphalt-StB, Teil 5)	69,00
16.3.1.9	Herstellung von Marshall-Probekörpern (TP Asphalt-StB, Teil 30), je Probekörper	29,00
16.3.1.10	Raumdichte von Asphalt-Probekörpern (TP Asphalt-StB, Teil 6)	49,00
16.3.1.11	Marshall-Stabilität und Marshall-Fließwert (TP Asphalt-StB, Teil 34)	79,00
16.3.1.12	Ablaufen von Bitumen aus Splittmastixasphalt und Offenporigem Asphalt (TP Asphalt-StB, Teil 18)	93,00
16.3.1.13	Herstellung von Probewürfeln (TP Asphalt-StB, Teil 20), je Probewürfel	32,00
16.3.1.14	Eindringtiefe an Gussasphaltwürfeln (TP Asphalt-StB, Teil 20) für den Straßenbau	90,00
16.3.1.15	Eindringtiefe an Gussasphaltwürfeln (TP Asphalt-StB, Teil 20) für den Hochbau	120,00
16.3.1.16	Haftverhalten zwischen Gestein und Bitumen (TP Asphalt-StB, Teil 11)	117,00
16.3.1.17	Ermittlung des Kalkstein-/Dolomit-Fülleranteiles im Asphalt (TP Gestein-StB, Teil 3.8.3)	138,00
16.3.1.18	Bestimmung des Calciumhydroxidgehaltes in Mischfüllern (TP Gestein-StB, Teil 3.9)	138,00
16.3.1.19	Zuschlag für Bindemittelgehaltsbestimmungen bei Asphalten mit gummimodifizierten oder viskositätsveränderten Bindemitteln	75,00
16.3.1.20	Überprüfung eines Eignungsnachweises mit zugehörigem Erstprüfungsbericht hinsichtlich der Übereinstimmung mit den Anforderungen des Bauvertrags	150,00

Asphalt

Pos.	Bezeichnung	Gebühr EUR
16.3.2 Kontrollprüfungen Asphaltmischgut		
16.3.2.1	Walzasphaltmischgut Probenvorbereitung, Wassergehalt, Bindemittelgehalt, Korngrößenverteilung	247,00
16.3.2.2	Walzasphaltmischgut Probenvorbereitung, Wassergehalt, Bindemittelgehalt, Korngrößenverteilung, Rohdichte	300,00
16.3.2.3	Walzasphaltmischgut Probenvorbereitung, Wassergehalt, Bindemittelgehalt, Korngrößenverteilung, Rohdichte, Herstellung von Marshall-Probekörpern, Prüfung auf Raumdichte und Hohlraumgehalt	380,00
16.3.2.4	Walzasphaltmischgut Probenvorbereitung, Wassergehalt, Bindemittelgehalt, Korngrößenverteilung, Rohdichte, Herstellung von Marshall-Probekörpern, Prüfung auf Raumdichte und Hohlraumgehalt, Erweichungspunkt Ring und Kugel	483,00
16.3.2.5	Walzasphaltmischgut Probenvorbereitung, Wassergehalt, Bindemittelgehalt, Korngrößenverteilung, Rohdichte, Herstellung von Marshall-Probekörpern, Prüfung auf Raumdichte und Hohlraumgehalt, Erweichungspunkt Ring und Kugel, Elastische Rückstellung	582,00
16.3.2.6	Walzasphaltmischgut Probenvorbereitung, Wassergehalt, Bindemittelgehalt, Korngrößenverteilung, Erweichungspunkt Ring und Kugel	360,00
16.3.2.7	Gussasphaltmischgut Probenvorbereitung, Wassergehalt, Bindemittelgehalt, Korngrößenverteilung, Rohdichte, Herstellung von Probewürfeln, Raumdichte, Eindringtiefe, Erweichungspunkt Ring und Kugel	585,00
16.3.3 Kontrollprüfungen Bohrkern - Einzelproben		
16.3.3.1	Probenvorbereitung (TP Asphalt-StB, Teil 28) ohne Schichtentrennung, Schichtdicken (TP D-StB), je Bohrkern	30,00
16.3.3.2	Sägeschnitt zur Schichtentrennung, zur Probenteilung oder zum Abtrennen der nicht zu prüfenden Unterlage, je Schnitt	16,00
16.3.3.3	Raumdichte (TP Asphalt-StB, Teil 6 Verfahren B), je Schicht	69,00
16.3.3.4	Raumdichte (TP Asphalt-StB, Teil 6 Verfahren D), je Schicht	87,00
16.3.3.5	Rohdichte am wiedergewonnenen Bohrkern-Material, je Schicht	80,00
16.3.3.6	Bezugsraumdichte am Marshall-Probekörper am wiedergewonnenen Bohrkern-Material, je Schicht	105,00
16.3.3.7	Schichtenverbund (TP Asphalt-StB, Teil 80), je Schicht	115,00
16.3.3.8	Haftzugfestigkeit von Dünnen Asphaltdeckschichten (TP Asphalt-StB, Teil 81)	334,00
16.3.3.9	Schichtdicken (TP D-StB), je Bohrkern	19,00

Asphalt

Pos.	Bezeichnung	Gebühr EUR
16.3.4 Kontrollprüfungen Bohrkern - Sammelproben		
16.3.4.1	Prüfung von Bohrkernen nach Asphalt-Kommunalstraßenregelung des Bayerischen Landkreistages Prüfumfang: Schichtdicke, Raumdichte und Hohlraumgehalt am Einzelbohrkern sowie Bindemittelgehalt, Korngrößenverteilung und Rohdichte an der Bohrkern-Sammelprobe	
16.3.4.1.1	1 Schicht bzw. Lage, bis 4 Bohrkerne	525,00
16.3.4.1.2	1 Schicht bzw. Lage, 5 Bohrkerne	595,00
16.3.4.1.3	1 Schicht bzw. Lage, 6 Bohrkerne	665,00
16.3.4.1.4	1 Schicht bzw. Lage, 7 Bohrkerne	735,00
16.3.4.1.5	2 Schichten bzw. Lagen, bis 4 Bohrkerne	990,00
16.3.4.1.6	2 Schichten bzw. Lagen, 5 Bohrkerne	1.125,00
16.3.4.1.7	2 Schichten bzw. Lagen, 6 Bohrkerne	1.260,00
16.3.4.1.8	2 Schichten bzw. Lagen, 7 Bohrkerne	1.395,00
16.3.4.1.9	3 Schichten bzw. Lagen, bis 4 Bohrkerne	1.430,00
16.3.4.1.10	3 Schichten bzw. Lagen, 5 Bohrkerne	1.625,00
16.3.4.1.11	3 Schichten bzw. Lagen, 6 Bohrkerne	1.820,00
16.3.4.1.12	3 Schichten bzw. Lagen, 7 Bohrkerne	2.015,00
16.3.4.1.13	4 Schichten bzw. Lagen, bis 4 Bohrkerne	1.850,00
16.3.4.1.14	4 Schichten bzw. Lagen, 5 Bohrkerne	2.100,00
16.3.4.1.15	4 Schichten bzw. Lagen, 6 Bohrkerne	2.350,00
16.3.4.1.16	4 Schichten bzw. Lagen, 7 Bohrkerne	2.600,00
16.3.4.2	Zuschlag für Abtrennen einer nicht zu prüfenden Unterlage, je Bohrkern	16,00
16.3.4.3	Zuschlag für höhere Anzahl von Bohrkernen je Sammelprobe, je Bohrkern und Schicht	65,00
16.3.4.4	Zuschlag bei Ermittlung des Erweichungspunktes Ring und Kugel am rückgewonnenen Bindemittel, je Sammelprobe und Schicht	140,00
16.3.4.5	Zuschlag für eine zusätzliche Sammelprobe (Bindemittelgehalt, Korngrößenverteilung und Rohdichte)	300,00

Asphalt

Pos.	Bezeichnung	Gebühr EUR
16.3.5 Erstprüfungen		
16.3.5.1	Erstprüfung von Walzasphalt Zusammensetzung des Asphaltmischgutes, Asphaltmischgutherstellung, Rohdichte, Herstellung und Prüfung von Marshall-Probekörpern an mindestens drei Bindemittelgehalten	505,00
16.3.5.2	Erstprüfung von Gussasphalt Zusammensetzung des Asphaltmischgutes, Asphaltmischgutherstellung, Rohdichte, Herstellung und Prüfung von Probewürfeln an mindestens drei Bindemittelgehalten	620,00
16.3.5.3	Erstprüfung von Asphaltmischgut mit erhöhtem Prüfaufwand oder außerhalb der TL Asphalt-StB	nach Aufwand
16.3.5.4	Zuschlag für Bindemittelablauf	137,00
16.3.5.5	Zuschlag für proportionale Spurrinnentiefe, je Bindemittelgehalt	1.010,00
16.3.5.6	Zuschlag für dynamische Stempel Eindringtiefe, je Bindemittelgehalt	1.019,00
16.3.5.7	Zuschlag für Prüfung von Probewürfeln bei 50 °C und 60 °C, je Bindemittelgehalt	315,00
16.3.5.8	Zuschlag für Raumdichte von Marshall-Probekörpern bei Variation der Anzahl der Verdichtungsschläge, je Schlagzahlvariation	242,00
16.3.5.9	Zuschlag für Bestimmung des löslichen Bindemittelgehaltes bei Gummimodifi- zierung (Doppelbestimmung), einschließlich Herstellung von Asphaltmischgut	435,00
16.3.5.10	Zuschlag für Penetration, Erweichungspunkt Ring und Kugel und elastische Rückstellung am aus Asphaltmischgut rückgewonnenen gummimodifizierten Bindemittel (nur in Verbindung mit Position 16.3.5.9)	300,00
16.3.5.11	Zuschlag für Erweichungspunkt Ring und Kugel am aus Asphaltmischgut rückgewonnenen viskositätsveränderten Bindemittel	315,00
16.3.5.12	Zuschlag für Erweichungspunkt Ring und Kugel und elastische Rückstellung am aus Asphaltmischgut rückgewonnenen polymermodifizierten Bindemittel	368,00
16.3.5.13	Korngrößenverteilung und Rohdichte, je Gesteinskörnung	95,00
16.3.5.14	Korngrößenverteilung und Rohdichte, je Gesteinskörnungsgemisch	189,00
16.3.5.15	Wassergehalt, Bindemittelgehalt, Korngrößenverteilung, Erweichungspunkt Ring und Kugel, Rohdichte und Überprüfung der Klassifizierung, je Asphaltgranulat	650,00
16.3.5.16	Einrichten oder Ändern der Gesteinskörnungsdatenbank einschließlich Überprüfung der CE-Kennzeichnung und der Eigenschaften der Gesteinskörnungen oder Gesteinskörnungsgemische	150,00
16.3.6 Verhaltensorientierte Prüfungen		
16.3.6.1	Herstellung einer Asphalt-Probepatte mit dem Walzsektor-Verdichtungsgerät (TP Asphalt-StB, Teil 33), einschließlich Asphaltmischgutherstellung	190,00
16.3.6.2	Herstellung einer Asphalt-Probepatte mit dem Walzsektor-Verdichtungsgerät (TP Asphalt-StB, Teil 33), ohne Asphaltmischgutherstellung	121,00
16.3.6.3	Vorbereitung eines Bohrkerns oder Ausbaustückes für den Spurbildungsversuch (TP Asphalt-StB, Teil 22)	100,00
16.3.6.4	Spurbildungsversuch (TP Asphalt-StB, Teil 22), ohne Probekörperherstellung	630,00
16.3.6.5	Dynamischer Stempel Eindringversuch an Gussasphalt (TP Asphalt-StB, Teil 25 A 1), einschließlich Probekörperherstellung	1.019,00

Asphalt

Pos.	Bezeichnung	Gebühr EUR
16.3.6.6	Druck-Schwellversuch an Walzasphalt (TP Asphalt-StB, Teil 25 B 1), einschließlich Probekörperherstellung	924,00
16.3.6.7	Druck-Schwellversuch an Walzasphalt (TP Asphalt-StB, Teil 25 B 1), ohne Probekörperherstellung	768,00
16.3.6.8	Wasserempfindlichkeit von Asphalt-Probekörpern (TP Asphalt-StB, Teil 12), einschließlich Probekörperherstellung	700,00
16.3.6.9	Spaltzugfestigkeit von Asphalt-Probekörpern (TP Asphalt-StB, Teil 23), ohne Probekörperherstellung	120,00
16.3.6.10	Verdichtungswiderstand mit Hilfe des Marshall-Verdichtungsgerätes (TP Asphalt-StB, Teil 10 A), einschließlich Probekörperherstellung	870,00
16.3.6.11	Kornverlust von Probekörpern aus Offenporigem Asphalt (TP Asphalt-StB, Teil 17), ohne Probekörperherstellung	242,00
16.3.6.12	Durchlässigkeit von Asphalt-Probekörpern (TP Asphalt-StB, Teil 19), ohne Probekörperherstellung	280,00
16.3.6.13	Kälteeigenschaften von Asphalt (TP Asphalt-StB, Teil 46 A)	auf Anfrage
16.3.6.14	Griffigkeitsprognose mit dem Polier- und Griffigkeits-Messgerät (PGM), Doppelbestimmung, bei Anlieferung von:	
16.3.6.14.1	Asphaltmischgut, einschließlich Probekörperherstellung	925,00
16.3.6.14.2	Gesteinskörnungen, einschließlich Probekörperherstellung, ohne Prüfung der Gesteinskörnungen	987,00
16.3.6.14.3	Bohrkernen ($\varnothing = 150$ mm)	798,00
16.3.6.14.4	Bohrkernen ($\varnothing > 150$ mm) oder Asphaltplatten	819,00
16.3.6.15	Griffigkeitsmessung am Bohrkern mit dem Polier- und Griffigkeits-Messgerät (PGM)	189,00
16.3.6.16	Bestimmung der Schubempfindlichkeit von wasserdurchlässigem Asphalt mit der Oberflächen-Verschleiß-Prüfmaschine (OVPM), einschließlich Vorbereitung der Probekörper	620,00
16.3.6.17	Bestimmung der zugänglichen Hohlräume in Asphalt mit dem Hohlraummessgerät (ALP A-StB, Teil 1), ohne Probekörperherstellung	368,00
16.3.7	Feldversuche	
16.3.7.1	Elektromagnetische Dickenmessung (TP D-StB), Gerätegrundpreis	250,00
16.3.7.2	Messung der Makrotexturtiefe der Fahrbahnoberfläche mit Hilfe eines volumetrischen Verfahrens (DIN EN 13036-1), je Messstelle	53,00
16.3.7.3	Bestimmung der mittleren Profiltiefe von Fahrbahnbelägen (ELAtextur; in Anlehnung an DIN EN ISO 13473-1), Gerätegrundpreis	210,00
16.3.7.4	Tragfähigkeitsmessungen mit dem Falling-Weight-Deflectometer (FWD)	auf Anfrage

Personal- und Fahrtkosten für Feldversuche nach Aufwand

Tragschichten mit hydraulischen Bindemitteln

Pos.	Bezeichnung	Gebühr EUR
16.4	Tragschichten mit hydraulischen Bindemitteln	
16.4.1	Erstprüfungen	
16.4.1.1	Erstprüfung Verfestigung / HGT nach TP Beton-StB: (an Boden-/Baustoffgemischen mit ≤ 5 M.-% Feinanteilen) Untersuchungen am Boden-/Baustoffgemisch (Proctorversuch, Wassergehalt, Korngrößenverteilung), Proctorversuch am Boden-Bindemittelgemisch, Probemischungen mit drei Bindemittelgehalten, Auswertung	
16.4.1.1.1	Einschließlich Probekörperherstellung für die Bestimmung der Druckfestigkeit nach 7 oder 28 Tagen	1.730,00
16.4.1.1.2	Einschließlich Probekörperherstellung für die Bestimmung der Druckfestigkeit nach 7 und 28 Tagen	2.090,00
16.4.1.1.3	Zusatzprüfung zur Ermittlung des Frostwiderstandes (an Boden-/Baustoffgemischen mit Feinanteilen > 5 und ≤ 15 M.-%) Herstellung von Frostprobekörpern für drei Bindemittelgehalte einschließlich Probemischungen, Durchführen des Frostversuches	1.030,00
16.4.1.1.4	Zusatzprüfung bei Verwendung von teer- / pechhaltigem Granulat Eluatherstellung von Proctor-Probekörpern im Trogverfahren für drei Bindemittelgehalte, Untersuchung des Eluats gemäß RuVA-StB auf PAK nach EPA und Phenolindex	325,00
16.4.1.1.5	Zusatzprüfung bei Verwendung von industriell hergestellten oder rezyklierten Gesteinskörnungen, abhängig von der Baustoffart	nach Aufwand
16.4.2	Kontrollprüfungen	
	Prüfungen nach TP Beton-StB:	
16.4.2.1	Bestimmung der Raumdichte an der verfestigten, nicht erhärteten Schicht einschließlich Bestimmung des Wassergehaltes	97,00
16.4.2.2	Bestimmung der Proctordichte am Einbaugemisch	283,00
16.4.2.3	Bestimmung der Schichtdicke an der verfestigten, nicht erhärteten Schicht	14,00
16.4.2.4	Bestimmung der Feinanteile und der Korngrößenverteilung am Einbaugemisch durch Auswaschversuch bei bekanntem Bindemittelgehalt	260,00
16.4.2.5	Herstellung von Probekörpern D150 / H125 am Einbaugemisch, je Probekörper	46,00
16.4.2.6	Abgleichen von Probekörpern D150 / H125, je Probekörper	34,00
16.4.2.7	Bestimmung der Druckfestigkeit am prüffertigen Probekörper D150 / H125	34,00
16.4.2.8	Bestimmung der ausgestreuten Bindemittelmenge	15,00
16.4.2.9	Entnahme von Bohrkernen aus Tragschichten mit hydraulischen Bindemitteln	nach Aufwand

Recyclingbaustoffe und chemische Analysen

Pos.	Bezeichnung	Gebühr EUR
16.5	Recyclingbaustoffe und chemische Analysen	
16.5.1	Probenahme	
16.5.1.1	Probenahme von Wässern und aufbereiteten / ausgebauten Feststoffen, je Stunde	95,00
16.5.1.2	Beprobung fester Abfälle nach PN 98, je Stunde	95,00
16.5.2	Bautechnische Untersuchungen	
	Bautechnische Prüfungen siehe Abschnitt 16.7 Naturstein und Gesteinskörnungen	
16.5.3	Chemische Analysen	
16.5.3.1	Bestimmung des pH-Wertes, im Eluat	22,00
16.5.3.2	Bestimmung von Salzsäure unlöslichen Bestandteilen (HCl-Unlösliches)	139,00
16.5.3.3	Bestimmung des Chloridgehaltes, nach dem Verfahren des „Deutscher Ausschuss für Stahlbeton, Heft 401“, ohne Probenvorbereitung	36,00
16.5.3.4	Probenvorbereitung für Position 16.5.3.3	nach Aufwand
16.5.3.5	Chloridgehalt (DIN EN 1744-1, Abschnitt 7)	45,00
16.5.3.6	Sulfatgehalt (DIN EN 1744-1, Abschnitt 12)	63,00
16.5.3.7	Gesamtschwefelgehalt (DIN EN 1744-1, Abschnitt 11)	99,00
16.5.3.8	Calciumcarbonatgehalt von Kalksteinfüllern (DIN EN 196-2)	138,00
16.5.3.9	Calciumhydroxidgehalt von Mischfüllern (TP Gestein-StB, Teil 3.9)	138,00
16.5.3.10	Betonangreifende Wässer und Böden (DIN 4030), in Abhängigkeit des Parameterumfanges	nach Aufwand
16.5.3.11	Alkali-Kieselsäure-Reaktion für Einstufung E I (DAfStb-Richtlinie, „Vorbeugende Maßnahmen gegen schädliche Alkalireaktion im Beton“)	131,00
16.5.3.12	Kalkgehalt qualitativ (Salzsäureversuch)	17,00
16.5.3.13	Bestimmung des Kalkgehaltes von Böden, quantitativ (DIN 18129)	48,00
16.5.3.14	Herstellung eines Eluates im Trogverfahren	
16.5.3.14.1	bis 25 l	70,00
16.5.3.14.2	über 25 l bis 100 l	98,00
16.5.3.15	Herstellung eines Eluates in Anlehnung an das DEV-S4-Verfahren	
16.5.3.15.1	bis 2 l	98,00
16.5.3.15.2	bis 25 l	152,00
16.5.3.16	Untersuchung des Eluats auf Phenolindex	48,00
16.5.3.17	Untersuchung des Eluats auf PAK (TVO)	85,00
16.5.3.18	Untersuchung des Eluats auf PAK (EPA)	93,50

Weitere Untersuchungen auf Anfrage

Recyclingbaustoffe und chemische Analysen

Pos.	Bezeichnung	Gebühr EUR
16.5.4 Wasserwirtschaftliche Gütemerkmale		
16.5.4.1	Untersuchung gemäß ZTV wwG-StB By, Anhang 1 einschließlich Probenvorbereitung, ohne MKW im Eluat und Ca-Konzentration	345,00
16.5.4.1.1	Zusatzprüfung gemäß Fußnote 4: Ca-Konzentration im Eluat	20,00
16.5.4.1.2	Zusatzprüfung gemäß Fußnote 6: MKW im Eluat	75,00
16.5.4.2	Untersuchung gemäß ZTV wwG-StB By, Anhang 1 einschließlich Probenvorbereitung, ohne MKW im Feststoff und Ca-Konzentration im Eluat	345,00
16.5.4.2.1	Zusatzprüfung gemäß Fußnote 4: Ca-Konzentration im Eluat	20,00
16.5.4.3	Untersuchung auf umweltrelevante Merkmale gemäß TL-Gestein, Anhang D	nach Aufwand
16.5.4.4	Untersuchung auf umweltrelevante Merkmale nach LAGA	nach Aufwand
16.5.4.5	Untersuchung auf umweltrelevante Merkmale nach DepV	nach Aufwand
16.5.4.6	Untersuchung auf umweltrelevante Merkmale nach Eckpunktepapier - Verfüllung von Gruben und Brüchen	nach Aufwand
16.5.4.7	Untersuchung von Gleisschotter gemäß LfU-Merkblatt Nr. 3.4/2	nach Aufwand
16.5.5 Teer/Pech in Ausbaustoffen		
16.5.5.1	Qualitativer Nachweis von teer- / pechtypischen Bestandteilen mittels UV-Fluoreszenz (Lackansprüh-Verfahren AP 27/2)	
16.5.5.1.1	Probenvorbereitung, je Ausbauprobe	60,00
16.5.5.1.2	Schichtenansprache, je Schicht	10,00
16.5.5.2	Quantitative chemische Bestimmung teer- / pechtypischer Bestandteile (PAK nach EPA und Phenolindex an der Originalsubstanz) einer Granulatprobe oder Bohrkernschicht zur Klassifizierung nach den RuVA-StB, einschließlich Probenvorbereitung	185,00

Erstprüfungen mit teer- / pechhaltigem Granulat, siehe Abschnitt 16.4
Tragschichten mit hydraulischen Bindemitteln

Erd- und Deponiebau, Bodenuntersuchungen

Pos.	Bezeichnung	Gebühr EUR
16.6	Erd- und Deponiebau, Bodenuntersuchungen	
16.6.1	Probenahme	
16.6.1.1	Entnahme von Bodenproben, je Stunde	95,00
16.6.2	Allgemeine Laboruntersuchungen	
16.6.2.1	Bestimmung des Wassergehaltes (DIN EN ISO 17892-1)	16,00
16.6.2.2	Bestimmung der Fließ- und Ausrollgrenze (DIN 18122-1)	126,00
16.6.2.3	Bestimmung der Schrumpfgrenze (DIN 18122-2)	94,00
16.6.2.4	Korngrößenverteilung, Trockensiebung bis 2 mm Größtkorn (DIN EN ISO 17892-4)	76,00
16.6.2.5	Korngrößenverteilung, mit nassem Abtrennen der Feinteile (DIN EN ISO 17892-4)	
16.6.2.5.1	bis 2 mm Größtkorn	104,00
16.6.2.5.2	bis 63 mm Größtkorn	183,00
16.6.2.6	Korngrößenverteilung durch Siebung und Sedimentation (DIN EN ISO 17892-4)	
16.6.2.6.1	bis 2 mm Größtkorn	156,00
16.6.2.6.2	bis 63 mm Größtkorn	236,00
16.6.2.7	Korngrößenverteilung durch Sedimentation (DIN EN ISO 17892-4) bis 0,125 mm Größtkorn	104,00
16.6.2.8	Korndichte mit Kapillarpyknometer (DIN 18124)	62,00
16.6.2.9	Bestimmung der Korndichte (Pyknometer)	59,00
16.6.2.10	Bestimmung der Dichte an einer Sonderprobe (DIN 18125-1, DIN EN ISO 17892-2), Laborversuch	55,00
16.6.2.11	Bestimmung der lockersten und dichtesten Lagerung (Schlaggabelversuch) von nichtbindigen Böden (DIN 18126), bis 5 mm Größtkorn	112,00
16.6.2.12	Bestimmung der Proctordichte und des optimalen Wassergehaltes, Topf Ø 10 cm bzw. 15 cm (DIN 18127)	245,00
16.6.2.13	Bestimmung der Proctordichte und des optimalen Wassergehaltes, Topf Ø 25 cm (DIN 18127)	405,00
16.6.2.14	Ermittlung der korrigierten Proctordichte und Wassergehaltes in Abhängigkeit des Überkornanteils (DIN 18127)	35,00
16.6.2.15	Bestimmung des Glühverlustes (DIN 18128)	52,00
16.6.2.16	Bestimmung des Kalkgehaltes von Böden, quantitativ (DIN 18129)	52,00
16.6.2.17	Bestimmung des Kalkgehaltes, qualitativ (Salzsäureversuch)	18,00
16.6.2.18	Bestimmung des Wasseraufnahmevermögens (DIN 18132)	104,00
16.6.2.19	Qualitative Bestimmung organischer Bestandteile im Boden (TP BF-StB, Teil B 10.1, Natronlaugeversuch)	34,00
16.6.2.20	Bestimmung und Beurteilung einer gestörten Bodenprobe	9,00
16.6.2.21	Auspressen, Bestimmen und Beurteilen einer Sonderprobe	37,00
16.6.2.22	Bestimmung des Wasserdurchlässigkeitsbeiwerts (DIN 18130) ohne Probekörperherstellung, Einzelversuch	225,00

Erd- und Deponiebau, Bodenuntersuchungen

Pos.	Bezeichnung	Gebühr EUR
16.6.2.23	Bestimmung der einaxialen Druckfestigkeit (DIN 18136) einschließlich Probenvorbereitung, je Probekörper	144,00
16.6.2.24	Bestimmung der Scherfestigkeit mit der Laborflügelsonde	122,00
16.6.2.25	Bestimmung des Steifemoduls im Kompressionsversuch mit Ent- und Wiederbelastung einschließlich Dichte und Wassergehalt (DIN 18135)	330,00
16.6.2.26	Zusatzprüfung zu Position 16.6.2.25, Ermittlung der Zeitsetzungskurve	125,00
16.6.2.27	Bestimmung des Steifemoduls im Kompressionsversuch mit einer Belastungskurve	170,00
16.6.2.28	CBR-Versuch (TP BF-StB, Teil B 7.1), bei bekannter Proctordichte	
16.6.2.28.1	CBR ₀ Prüfung ohne Vorbehandlung	240,00
16.6.2.28.2	CBR _w Prüfung nach Wasserlagerung	245,00
16.6.2.29	Ebener Scherversuch (Kastenscherversuch, 3 Einzelversuche), nichtbindige Böden	425,00
16.6.2.30	Ebener Scherversuch (Kastenscherversuch, 3 Einzelversuche), bindige Böden	465,00

Weitere Laborversuche auf Anfrage

16.6.3 Feldversuche

16.6.3.1	Bestimmung der Dichte von Böden mit dem Densitometer, durch Bentonit-Ersatz-Verfahren oder durch Zylinderentnahme (DIN 18125-2, DIN EN ISO 17892-2) einschließlich Bestimmung des Wassergehaltes	82,00
16.6.3.2	Ermittlung des Überkornanteils an einer nach Position 16.6.3.1 entnommenen Bodenprobe	23,00
16.6.3.3	Plattendruckversuch (DIN 18134), Bestimmung des E _{V1} - und E _{V2} -Wertes mit Platte Ø 30 cm, ohne Gestellung des Belastungsfahrzeuges	
16.6.3.3.1	bis zwei Versuche, je Versuch	103,00
16.6.3.3.2	ab 3 Versuche, je Versuch	90,00
16.6.3.3.3	mit Versuchsprotokoll auf Baustelle, ohne Berichterstellung, je Versuch	76,00
16.6.3.4	Plattendruckversuch (DIN 18134), Bestimmung des E _{V1} - und E _{V2} -Wertes mit Platte Ø 60 cm, ohne Gestellung des Belastungsfahrzeuges, je Versuch	290,00
16.6.3.5	Plattendruckversuch, dynamisch (Gerätepauschale)	55,00
16.6.3.5.1	bis 5 Versuche, pauschal	152,00
16.6.3.5.2	ab 5 Versuche, je weiteren Versuch	31,00
16.6.3.6	Sondierung mit der leichten Rammsonde (DIN EN ISO 22476-2) DPL, Gerätegrundpreis	22,00
16.6.3.6.1	bis 4 m, je stgd m	18,00
16.6.3.6.2	ab 4 m, je stgd m	22,00

Erd- und Deponiebau, Bodenuntersuchungen

Pos.	Bezeichnung	Gebühr EUR
16.6.3.7	Sondierung mit der schweren Rammsonde (DIN EN ISO 22476-2) DPH, Gerätegrundpreis	39,00
16.6.3.7.1	bis 4 m, je stgd m	29,00
16.6.3.7.2	ab 4 m, je stgd m	34,00
16.6.3.8	Sondierbohrungen mit der Schlitzsonde, einschließlich Bodenansprache und Probenahme, Gerätegrundpreis, ohne Gerätetransport	34,00
16.6.3.8.1	je stgd m	38,00
16.6.3.9	Feinkornanteil von grobkörnigen Böden und Baustoffen mit Absetzgerät nach Haas (TP BF-StB, Teil B 5.2)	63,00
16.6.3.10	Bestimmung der Wasserdurchlässigkeit mit dem Standrohrgerät nach Horn, je Ansatzpunkt, Grundpreis zuzüglich Zeitaufwand	105,00
16.6.3.11	Einbau und lfd. Messung von Neigungspegeln (Inklinometer)	auf Anfrage

Weitere Feldversuche auf Anfrage

16.6.4 Eignungsprüfungen für Bodenverbesserungen

16.6.4.1	Eignungsprüfung für Bodenverbesserung (TP BF-StB, Teil B 11.3) Proctorversuch, Korngrößenverteilung und Wassergehalt am Ausgangsboden, Probemischungen, optimaler Wassergehalt und Proctordichte mit drei Bindemittelgehalten, Auswertung	1.300,00
16.6.4.2	Aufbereitung des Ausgangsbodens, je Stunde	68,00

16.6.5 Eignungsprüfungen für qualifizierte Bodenverbesserungen

16.6.5.1	Eignungsprüfung für qualifizierte Bodenverbesserung (TP BF-StB, Teil B 11.3) Proctorversuch, Korngrößenverteilung und Wassergehalt am Ausgangsboden, Probemischungen, optimaler Wassergehalt und Proctordichte mit drei Bindemittelgehalten, Auswertung	
16.6.5.1.1	ohne Prüfung der Druckfestigkeit	1.300,00
16.6.5.1.2	Einschließlich Probekörperherstellung und Prüfung der Druckfestigkeit nach 28 Tagen	1.740,00
16.6.5.1.3	Einschließlich Probekörperherstellung und Prüfung der Druckfestigkeit vor und nach Wasserlagerung	2.070,00
16.6.5.2	Aufbereitung des Ausgangsbodens, je Stunde	68,00

16.6.6 Eignungsprüfungen für Bodenverfestigungen

16.6.6.1	Eignungsprüfung für Bodenverfestigung (TP BF-StB, Teil B 11.5) mit Weißfeinkalk oder Kalkhydrat Proctorversuch, Korngrößenverteilung und Wassergehalt am Ausgangsboden, Probemischungen, optimaler Wassergehalt und Proctordichte mit drei Bindemittelgehalten, Herstellen von Probekörpern einschließlich Frost- und Druckfestigkeitsprüfung, Auswertung	1.765,00
----------	--	----------

Erd- und Deponiebau, Bodenuntersuchungen

Pos.	Bezeichnung	Gebühr EUR
16.6.6.2	Eignungsprüfung für Bodenverfestigung (TP BF-StB, Teil B 11.1) mit hydraulischen Bindemitteln Korngrößenverteilung und Wassergehalt am Ausgangsboden, optimaler Wassergehalt und Proctordichte am Boden-Bindemittelgemisch, Auswertung	
16.6.6.2.1	Einschließlich Probekörperherstellung und Prüfung der Druckfestigkeit nach 7 oder 28 Tagen	1.560,00
16.6.6.2.2	Einschließlich Probekörperherstellung und Prüfung der Druckfestigkeit nach 7 und 28 Tagen	1.930,00
16.6.6.2.3	Einschließlich Herstellung von Frostprobekörpern und Durchführen der Frost-Tau-Wechselbeanspruchung	2.500,00
16.6.6.2.4	Einschließlich Probekörperherstellung und Prüfung der Druckfestigkeit sowie Herstellung von Frostprobekörpern und Durchführen der Frost-Tau-Wechselbeanspruchung	2.660,00
16.6.6.3	Aufbereitung des Ausgangsboden, je Stunde	68,00
16.6.7	Eignungsprüfungen für Vegetationstragschichten	
16.6.7.1	Eignungsprüfung für Vegetationstragschicht (ZTV-Vegtra-Mü)	nach Aufwand
16.6.8	Untersuchungen im Sportplatzbau	
16.6.8.1	Rasentragschichten	
16.6.8.1.1	Bestimmung der stoffspezifischen Wassergehalte (DIN 18035-4)	261,00
16.6.8.1.2	Bestimmung der Wasserdurchlässigkeit (DIN 18035-4)	250,00
16.6.8.2	Tennenflächen	
16.6.8.2.1	Bestimmung der Wasserdurchlässigkeit (DIN 18035-5) in Verbindung mit Proctorversuch	481,00
16.6.8.2.2	Aufbereitung des Prüfgutes zur Bestimmung der Wasserdurchlässigkeit (DIN 18035-5)	99,00

Naturstein und Gesteinskörnungen

Pos.	Bezeichnung	Gebühr EUR
16.7	Naturstein und Gesteinskörnungen	
16.7.1	Gewinnungsstätte, Probenahme	
16.7.1.1	Probenahme (DIN 52101 und DIN EN 932-1), je Stunde	95,00
16.7.1.2	Beurteilung der Gewinnungsstätte und der Aufbereitung (DIN 52101)	nach Aufwand
16.7.1.3	Probenvorbereitung (DIN EN 932-1 und DIN EN 932-2)	nach Aufwand
16.7.2	Allgemeine stoffliche Eigenschaften	
16.7.2.1	Gesteinskundliche Kennzeichnung von groben / feinen Gesteinskörnungen und Füllern (DIN EN 932-3, TP Gestein-StB 3.1.2 und 3.1.3)	nach Aufwand
16.7.2.2	Bestimmung der Trockenrohddichte mit dem Messzylinderverfahren (DIN 52102)	56,00
16.7.2.3	Stoffliche Zusammensetzung, je Prüfkornklasse	70,00
16.7.2.4	Rohddichte von Füller (DIN EN 1097-7)	76,00
16.7.2.5	Rohddichte von Gesteinskörnungen (DIN EN 1097-6, Anhang A)	
16.7.2.5.1	zwischen 0,063 und 31,5 mm (Pyknometerverfahren)	56,00
16.7.2.5.2	zwischen 31,5 und 63 mm (Korbverfahren)	61,00
16.7.2.6	Schüttdichte (DIN EN 1097-3)	38,00
16.7.2.7	Schüttdichte nach Verdichtung / Rütteldichte (DIN EN 1097-3, Anhang D)	56,00
16.7.2.8	Raumddichte von Füller nach Rigden (DIN EN 1097-4)	61,00
16.7.2.9	Rohddichte von Natursteinprobekörpern (DIN EN 1936), am prüffertigen Probekörper	23,00
16.7.2.10	Gesamtporosität (DIN EN 1936), je Probekörper	312,00
16.7.2.11	Bestimmung des Wassergehaltes (DIN EN 1097-5)	32,00
16.7.2.12	Wasseraufnahme (DIN EN 1097-6, Anhang B)	80,00
16.7.2.13	Rohddichte und Wasseraufnahme an feinen Gesteinskörnungen (DIN EN 1097-6)	110,00
16.7.2.14	Rohddichte und Wasseraufnahme an groben Gesteinskörnungen (DIN EN 1097-6)	90,00
16.7.2.15	Bestimmung der Affinität von Gesteinskörnungen und Bitumen (DIN EN 12697-11)	116,00
16.7.2.16	Versteifende Wirkung von Füllern auf Bitumen (DIN EN 13179-1)	216,00
16.7.2.17	Chloridgehalt (DIN EN 1744-1, Abschnitt 7)	45,00
16.7.2.18	Sulfatgehalt (DIN EN 1744-1, Abschnitt 12)	63,00
16.7.2.19	Gesamtschwefelgehalt (DIN EN 1744-1, Abschnitt 11)	99,00
16.7.2.20	Prüfung lichttechnischer Eigenschaften mit dem Straßenreflektometer	nach Aufwand
16.7.2.21	Bestimmung des Gehaltes an Aufhellungsstoffen	nach Aufwand

Naturstein und Gesteinskörnungen

Pos.	Bezeichnung	Gebühr EUR
16.7.3	Granulometrische Eigenschaften	
16.7.3.1	Korngrößenverteilungen (DIN EN 933-1)	
16.7.3.1.1	Feine Gesteinskörnung, trocken	84,00
16.7.3.1.2	Feine Gesteinskörnung, nass	136,00
16.7.3.1.3	Grobe Gesteinskörnung, trocken	62,00
16.7.3.1.4	Grobe Gesteinskörnung, nass	92,00
16.7.3.1.5	Gesteinskörnungsgemische, nass	225,00
16.7.3.1.6	Gleisschotter	138,00
16.7.3.2	Korngrößenverteilung durch Siebung und Sedimentation (DIN EN 933-1)	310,00
16.7.3.3	Abschlämbbare Bestandteile (DIN EN 933-1)	53,00
16.7.3.4	Luftstrahlsiebung (DIN EN 933-10), je Sieb	66,00
16.7.3.5	Kornform (Plattigkeitskennzahl, DIN EN 933-3), an groben Gesteinskörnungen, je Prüfkornklasse	74,00
16.7.3.6	Kornform (Plattigkeitskennzahl) an feinen Gesteinskörnungen (TP Gestein-StB 4.3.3)	140,00
16.7.3.7	Kornform (Kornformkennzahl, DIN EN 933-4), an groben Gesteinskörnungen, je Prüfkornklasse	38,00
16.7.3.8	Bruchflächigkeit (DIN EN 933-5), je Prüfkornklasse	48,00
16.7.3.9	Abschätzung des Verhältnisses von gerundeten zu gebrochenen Anteilen in feinen Gesteinskörnungen mit dem Binokular bei bekannten Rohdichten (TP Gestein-StB, Teil 4.7.1)	205,00
16.7.3.10	Fließkoeffizient einer feinen Gesteinskörnung (DIN EN 933-6)	123,00
16.7.3.11	Bestimmung des Muschelschalengehaltes (DIN EN 933-7)	68,00
16.7.3.12	Bestimmung des Sandäquivalentes (DIN EN 933-8)	144,00
16.7.3.13	Bestimmung des Methylenblau-Wertes (DIN EN 933-9)	103,00
16.7.3.14	Proctorversuch an Gesteinskörnungsgemischen (DIN EN 13286-2)	251,00
16.7.3.15	Wasserdurchlässigkeit an ungebundenen Gesteinskörnungsgemischen, einschließlich Probekörperherstellung	210,00
16.7.3.16	Bestimmung des CBR-Wertes (TL SoB-StB / DIN EN 13286-47), einschließlich Probenvorbereitung, Ermittlung der Proctordichte, Probekörperherstellung mit Wasserlagerung, Auswertung	445,00
16.7.3.17	Organische Verunreinigung und schädliche Bestandteile	
16.7.3.17.1	grobe organische Verunreinigungen (DIN EN 1744-1, Abs. 14.2)	53,00
16.7.3.17.2	Bestimmung des Humusgehaltes (DIN EN 1744-1, Abs. 15.1)	34,00
16.7.3.17.3	Bestimmung des Fulvosäuregehaltes (DIN EN 1744-1, Abs. 15.2)	34,00
16.7.3.17.4	Bestimmung organischer Verunreinigungen mit dem Mörtelverfahren (DIN 1744-1, Abs. 15.3)	570,00
16.7.3.17.5	Bestimmung des Anteils an mergeligen und tonigen Körnern (DIN 52099)	155,00
16.7.3.18	Midglay-Test	90,00
16.7.3.19	Anteil an Tonschiefer	90,00

Naturstein und Gesteinskörnungen

Pos.	Bezeichnung	Gebühr EUR
16.7.4	Widerstand gegen mechanische Beanspruchung	
16.7.4.1	Widerstand gegen Schlagbeanspruchung an grober Gesteinskörnung (DIN 52115-2 bzw. DIN EN 1097-2)	334,00
16.7.4.2	Widerstand gegen Zertrümmerung mit dem Los-Angeles-Versuch (DIN EN 1097-2)	330,00
16.7.4.3	Zertrümmerungsversuch nach DBS 918 062	380,00
16.7.4.4	Bestimmung des Polierwiderstandes, PSV-Wert (DIN EN 1097-8)	870,00
16.7.4.5	Widerstandsfähigkeit gegen Verschleiß, Micro-Deval (DIN EN 1097-1)	362,00
16.7.4.6	Druckfestigkeit von Gesteinswürfeln am prüffertigen Probekörper (DIN EN 1926)	39,00
16.7.4.7	Herstellen von Würfeln aus Gesteinsbrocken, je Probekörper	65,00
16.7.4.8	Entnahme von Zylindern aus Gesteinsbrocken mittels Bohrkerngerät, einschließlich Parallelschnitt der Prüfflächen und Bearbeitung der Druckflächen durch Schleifen, je Probekörper	53,00
16.7.4.9	Biegefestigkeit am prüffertigen Probekörper	34,00
16.7.4.10	Schleifverschleiß nach Böhme (DIN 52108) einschließlich Herstellen des Prüfkörpers, je Probekörper	159,00
16.7.5	Widerstand gegen Verwitterung	
16.7.5.1	Prüfung auf Sonnenbrand von Basalt (DIN EN 1367-3) Kochbeanspruchung mit anschließender mechanischer Beanspruchung	457,00
16.7.5.2	Hitzebeanspruchung an groben Gesteinskörnungen (DIN EN 1367-5) Hitzebeanspruchung mit anschließender mechanischer Beanspruchung	421,00
16.7.5.3	Widerstand von groben Gesteinkörnungen $D \leq 32$ mm gegen Frost-Tau-Wechsel (DIN EN 1367-1 bzw. DIN EN 1367-6)	313,00
16.7.5.4	Widerstand von groben Gesteinkörnungen $D > 32$ mm gegen Frost-Tau-Wechsel (DIN EN 1367-1 bzw. DIN EN 1367-6)	400,00
16.7.5.5	Widerstand von Baustoffgemischen gegen Frost-Tau-Wechsel (TP Gestein-StB, Teil 6.3.2)	438,00
16.7.5.6	Widerstand von feinen Gesteinskörnungen gegen Frost-Tau-Wechsel (TP Gestein-StB, Teil 6.3.3)	169,00
16.7.5.7	Widerstand von Naturstein gegen Frost-Tau-Wechsel	754,00
16.7.5.8	Widerstand von Wasserbausteinen gegen Frost-Tau-Wechsel (DIN EN 13383-2)	812,00
16.7.5.9	Widerstand gegen Magnesiumsulfat-Beanspruchung (DIN EN 1367-2)	549,00
16.7.5.10	Kristallisationsversuch an Gleisschotter (DBS 918 061)	706,00
16.7.5.11	Kristallisationsversuch an Naturstein, 15 Wechsel (DIN EN 12370)	841,00
16.7.5.12	Wasserlösliche Anteile von Füller oder feinen Gesteinskörnungen (DIN EN 1744-1, Abs. 16)	119,00
16.7.5.13	Wasserempfindlichkeit von Füller (DIN EN 1744-4)	218,00

Naturstein und Gesteinskörnungen

Pos.	Bezeichnung	Gebühr EUR
16.7.5.14	Wasserempfindlichkeit von feinen Gesteinskörnungen oder Gesteinskörnungsgemischen	
16.7.5.14.1	Ermittlung des Schüttelabriebes, Wasseraufnahme und Quellung (TP Gestein-StB, Teil 6.6.3), je Serie	290,00
16.7.5.14.2	Komplettuntersuchung mit Ermittlung des Schüttelabriebes, Wasseraufnahme und Quellung (TP Gestein-StB, Teil 6.6.3), an Eigen- und Fremdfüllerserie	570,00

Weitere Untersuchungen auf Anfrage

Beton - Estrich - Mörtel - Zement

Pos.	Bezeichnung	Gebühr EUR
------	-------------	------------

16.8 Beton - Estrich - Mörtel - Zement

**Prüf-, Überwachungs- und Zertifizierungsstelle - Kennziffer BAY14
gem. Art. 27 Abs. 1 der Bayerischen Bauordnung (BayBO) und
gem. §§ 7 - 12 Bauprodukte- u. Bauartenverordnung (BauPAV)**

Fremdüberwachung Überwachungsklasse II und III für Baustellen und Transportbeton

Leistungen gemäß Überwachung und Prüfung nach Art. 19 Abs. 5 und 6 BayBO für die Eignung von Herstellern und Anwendern sowie das Herstellen und den Einbau von Beton höherer Festigkeit und anderen besonderen Eigenschaften auf Baustellen (ÜK II und III) sowie Transportbeton

auf Anfrage

Leistungen im Bereich der Überwachung und Zertifizierung

Für die Bauprodukte der Bauregelliste A Teil 1 lfd. Nr.

1.2.5	rezyklierter Zuschlag	
1.5.1.3	verzögerter Beton BI auf Baustellen	
1.5.1.4	Fließbeton auf Baustellen	
1.5.1.5	Beton mit rezykliertem Zuschlag	
1.5.2	Beton BII auf Baustellen	
1.5.3	Transportbeton	
1.5.9	Beton nach Eigenschaften, Beton nach Zusammensetzung	auf Anfrage

16.8.1 Baustelleneinrichtung

16.8.1.1	Be- und Entladen des Einsatzfahrzeuges bei Baustelleneinsätzen für Frischbetonprüfungen, einschließlich Vorhalten der erforderlichen Prüf- bzw. Messgeräte sowie Hilfsmittel während der Prüfungen, Säubern der Geräte und Probekörperformen, pauschal	58,00
----------	--	-------

16.8.2 Frischbeton und Frischmörtel

16.8.2.1	Ermittlung der Druckfestigkeit oder Biegezugfestigkeit, einschließlich Probekörperherstellung, Bestimmung der Frischbetonrohddichte und Lagerung der Probekörper, je Würfel bzw. Biegezugbalken	76,00
16.8.2.2	Probenahme von Frischbeton (DIN EN 12350-1), je Transportbetonfahrzeug oder je Betonaufschüttung	12,00
16.8.2.3	Bestimmung des Setzmaßes (DIN EN 12350-2)	27,00
16.8.2.4	Bestimmung des Verdichtungsmaßes (DIN EN 12350-4)	27,00
16.8.2.5	Bestimmung des Ausbreitmaßes (DIN EN 12350-5)	27,00
16.8.2.6	Bestimmung der Frischbetonrohddichte (DIN EN 12350-6)	15,00
16.8.2.7	Bestimmung des Luftporengehaltes (DIN EN 12350-7)	27,00
16.8.2.8	Bestimmung des Wassergehaltes durch Darrverfahren (DIN 1048-1), je Versuch	42,00
16.8.2.9	Herstellen von Betonwürfeln einschließlich Lagerung (DIN EN 12390-2), je Stück	19,00
16.8.2.10	Herstellen von Betonbalken einschließlich Lagerung (DIN EN 12390-2), je Stück	34,00
16.8.2.11	Bestimmung der Frischbetontemperatur (DIN EN 12350-1)	3,00

Beton - Estrich - Mörtel - Zement

Pos.	Bezeichnung	Gebühr EUR
16.8.2.12	Ermittlung des günstigsten Mischungsverhältnisses für Beton	168,00
16.8.2.13	Eignungsprüfung für Standardbeton (Konsistenz, Rohdichte, einschließlich Herstellen, Lagern und Prüfen von 3 Würfeln)	410,00
16.8.2.14	Eignungsprüfung für Straßenbeton (Konsistenz, Rohdichte, Luftporengehalt, einschließlich Herstellen, Lagern und Prüfen von 6 Würfeln)	815,00
16.8.2.15	Eignungsprüfung für WU-Beton (Konsistenz, Rohdichte, einschließlich Herstellen, Lagern und Prüfen von 6 Würfeln)	510,00
16.8.2.16	Eignungsprüfung für Beton mit hohem Frostwiderstand (Konsistenz, Rohdichte, einschließlich Herstellen, Lagern und Prüfen von 6 Würfeln)	615,00
16.8.2.17	Eignungsprüfung für verzögerten Beton (Konsistenz, Rohdichte, einschließlich Herstellen, Lagern und Prüfen von 9 Würfeln)	645,00
16.8.2.18	Durchführung des Auswaschversuches am Frischbeton einschließlich Kornzusammensetzung > 0,125 mm	144,00
16.8.2.19	Chemische Untersuchung des Anmachwassers im Betonwerk bzw. der Baustelle	nach Aufwand

16.8.3 Festbeton

16.8.3.1	Bestimmung der Dichte von Festbeton (DIN EN 12390-7) (Volumenbestimmung durch Ausmessverfahren)	
16.8.3.1.1	Massenermittlung: im Anlieferungszustand	8,00
16.8.3.1.2	Massenermittlung: im Wärmeschrank getrocknet	14,00
16.8.3.1.3	Massenermittlung: wassergesättigt	21,00
16.8.3.2	Bestimmung der Dichte von Festbeton (DIN EN 12390-7) (Volumenbestimmung durch Wasserverdrängung)	21,00
16.8.3.3	Bestimmung der Druckfestigkeit von Betonwürfeln (150-200 mm) und Betonzylindern (Ø 150 mm) am prüffertigen Probekörper (DIN EN 12390-3)	22,00
16.8.3.4	Bearbeitung der Druckflächen durch Schleifen oder Abgleichen, je Probekörper	31,00
16.8.3.5	Bestimmung der Druckfestigkeit von Betonbohrkernen (DIN EN 12504-1) einschließlich Bestimmung der Rohdichte, Parallelschnitt der Prüfflächen und Bearbeitung der Druckflächen durch Schleifen oder Abgleichen, je Bohrkern	102,00
16.8.3.6	Bestimmung der Druckfestigkeit von Betonbohrkernen (TP Beton-StB) einschließlich äußerer Beschaffenheit, Bestimmung der Rohdichte, Parallelschnitt der Prüfflächen, Bearbeitung der Druckflächen durch Schleifen oder Abgleichen einschließlich Auswertung, je Bohrkern	123,00
16.8.3.7	Bestimmung der Wassereindringtiefe unter Druck am Festbeton (DIN EN 12390-8), je Probe	65,00
16.8.3.8	Bestimmung der Wassereindringtiefe unter Druck am Festbeton aus Bauwerken - Verfahren n. Lohmeyer, je Probe	200,00
16.8.3.9	Bestimmung der Spaltzugfestigkeit von Betonzylindern (DIN EN 12390-6)	43,00
16.8.3.10	Bestimmung der Biegezugfestigkeit von Betonbalken (DIN EN 12390-5) bei Zweipunkt- Lasteintragung oder mittiger Lasteintragung	43,00
16.8.3.11	Prüfung mit dem Rückprallhammer (DIN EN 12504-2), je Prüffeld	45,00

Beton - Estrich - Mörtel - Zement

Pos.	Bezeichnung	Gebühr EUR
16.8.3.12	Biegezug- und Druckfestigkeit sowie Rohdichte an prüffertigen Prismen 4x4x16 cm, je Prisma	64,00
16.8.3.13	Schleifverschleiß nach Böhme (DIN EN 13892-3) einschließlich Herstellen des Prüfkörpers, je Probekörper	159,00
16.8.3.14	Druckfestigkeit von Hohlblock- und Betonpflastersteinen	nach Aufwand
16.8.3.15	Entnahme von Betonbohrkernen aus angelieferten Probenstücken, je Bohrkern	32,00
16.8.3.16	Probenvorbereitung einschließlich Parallelschnitt der Prüfflächen am Betonbohrkern, je Bohrkern	35,00
16.8.3.17	Bearbeitung der Druckflächen durch Schleifen oder Abgleichen, je Probekörper	35,00
16.8.3.18	Druckfestigkeit und Rohdichte prüffertiger Betonbohrkerne, je Bohrkern	35,00
16.8.3.19	Druckfestigkeit und Rohdichte von Einpressmörtel an prüffertigen Prismen 4x4x16 cm (DIN EN 445), je Prisma	64,00
16.8.3.20	Statischer E-Modul an prüffertigen Proben, je Probekörper	240,00
16.8.3.21	Bestätigungsprüfung an Proben aus verlegten Estrichflächen (DIN 18560), in Abhängigkeit der Estrichart	nach Aufwand
16.8.3.22	Bestimmung der Oberflächenzugfestigkeit ohne Vorbehandlung der Oberfläche, ohne Schließen der Messstelle, je Prüfung	41,00
16.8.3.22.1	Zusätzlich bei Herstellung einer Ringnut, je Messstelle	25,00
16.8.3.22.2	Vorbehandlung der Oberfläche (z. B. Oberflächenabtrag etc.)	nach Aufwand
16.8.3.23	Betondeckung der Bewehrung	nach Aufwand
16.8.3.24	Rissbreiten	nach Aufwand
16.8.3.25	Karbonatisierungstiefe mit Phenolphthalein, ohne Öffnen und Schließen der Messstellen, je Prüfstelle	15,00
16.8.3.26	Bohrmehlentnahme aus Bauwerken bis 6 cm, je Entnahmestelle	32,00
16.8.3.27	Bestimmung der Feuchte an Estrichen und am Bauwerk (Karbidgeometrie), je Versuch	38,00
16.8.3.28	Bestimmung der Feuchte am Bauwerk (el. Messgerät), je Versuch	19,00
16.8.3.29	Bestimmung des Frost-Tausalz-Widerstandes von Beton (CDF-Prüfung), einschließlich Zusägen von Prüfkörpern aus bereits hergestellten Probewürfeln, Abdichten der Seitenflächen, Auswertung	
16.8.3.29.1	Durchführen von 28 Frost-Tauwechseln	945,00
16.8.3.29.2	Durchführen von 56 Frost-Tauwechseln	1.560,00
16.8.3.30	Bestimmung des Frost-Tausalz-Widerstandes von Beton (CIF-Prüfung), einschließlich Zusägen von Prüfkörpern aus bereits hergestellten Probewürfeln, Abdichten der Seitenflächen, Auswertung	
16.8.3.30.1	Durchführen von 28 Frost-Tauwechseln	1.155,00
16.8.3.30.2	Durchführen von 56 Frost-Tauwechseln	1.700,00

Beton - Estrich - Mörtel - Zement

Pos.	Bezeichnung	Gebühr EUR
16.8.4	Zement	
16.8.4.1	Bestimmung der Schüttdichte	116,00
16.8.4.2	Bestimmung der spezifischen Oberfläche nach Blaine (DIN EN 196-6), je Einzelversuch	143,00
16.8.4.3	Festellen der Normensteife und Bestimmung der Erstarrungszeiten (DIN EN 196-3)	230,00
16.8.4.4	Prüfung der Raumbeständigkeit nach Le Chatelier (DIN EN 196-3)	145,00
16.8.4.5	Herstellung einer Mörtelmischung (DIN EN 196-1)	82,00
16.8.4.6	Biegezug- und Druckfestigkeit sowie Rohdichte an prüffertigen Prismen 4x4x16 cm (DIN EN 196-1), je Serie	192,00

Weitere Untersuchungen auf Anfrage

Sonstige Leistungen

Pos.	Bezeichnung	Gebühr EUR
16.9	Sonstige Leistungen	
16.9.1	Bestandsaufnahme an Bohrkernen	
16.9.1.1	Säubern und Fotodokumentation, je Bohrkern	30,00
16.9.1.2	Schichtenansprache und Schichtdicke, je Schicht	8,00
16.9.2	Bestandsuntersuchung, Schadensanalysen	
16.9.2.1	Bestandsuntersuchungen für Straßensanierungen durch Begehung, Erfassung und Dokumentation von Schadensbildern, Erkundung von Ober- und Unterbau/-grund durch Feld- und Laboruntersuchungen, Ausarbeitung von Sanierungsmöglichkeiten	auf Anfrage
16.9.2.2	Ermittlung von Schadensursachen durch Begehung, Erfassung und Dokumentation von Schadensbildern, Auswertung vorhandener Daten und Informationen, Ausarbeitung eines Untersuchungsprogramms, Durchführung von Feld- und Laboruntersuchungen, Ausarbeitung eines Schadensgutachtens	auf Anfrage
16.9.3	Dimensionierung	
16.9.3.1	Dimensionierung des Oberbaus von Straßen und Flugbetriebsflächen	nach Aufwand
16.9.3.2	Ermittlung der Pavement-Classification-Number (PCN) von Flugbetriebsflächen	nach Aufwand
16.9.4	Qualitätssicherung	
16.9.4.1	Erstellen eines Qualitätssicherungsplanes	nach Aufwand
16.9.4.2	Eigenüberwachung / Fremdüberwachung von Straßen-, Deponie- und sonstigen Baumaßnahmen	nach Aufwand

Allgemeine Geschäftsbedingungen (AGB)

Institut Dr.-Ing. Gauer Ingenieurgesellschaft mbH für bautechnische Prüfungen (IFB Gauer)

1. Geltungsbereich

Diese Allgemeinen Geschäftsbedingungen sind Bestandteil jedes zwischen der Institut Dr.-Ing. Gauer Ingenieurgesellschaft mbH für bautechnische Prüfungen (IFB Gauer) und deren Auftraggeber geschlossenen Vertrages. Anderslautende mündliche Vereinbarungen oder sonstige Abweichungen, insbesondere anderslautende Bedingungen des Auftraggebers, gelten nur dann, wenn sie von IFB Gauer ausdrücklich schriftlich bestätigt sind.

Sollten Teile der AGB unwirksam sein, bleiben alle anderen Teile in ihrem Bestand unberührt.

2. Leistungsumfang

IFB Gauer erbringt Ingenieurleistungen auf dem Gebiet des Hoch-, Tief-, Wasser- und Straßenbaus und untersucht Baustoffproben nach den in Normen, Lieferbedingungen und sonstigen maßgebenden Bestimmungen festgesetzten Verfahren. In der Regel enthalten die Leistungen die Erstellung eines Berichtes, der eine Zusammenstellung der Messergebnisse und eine kurze Beurteilung beinhaltet. Ingenieurleistungen (z.B. Gutachten, Stellungnahmen u.a.) werden nach Aufwand abgerechnet. Ist seitens des Auftraggebers der genaue Umfang einer Untersuchung bei Eintreffen der Probe nicht eindeutig vereinbart, werden die Untersuchungen entsprechend den hierfür gültigen Normen, Lieferbedingungen oder sonstigen maßgebenden Bestimmungen durchgeführt.

Proben, die bei der Untersuchung nicht restlos verbraucht wurden, werden - sofern von Seiten des Auftraggebers keine besonderen Angaben für die Aufbewahrungszeit erfolgten - nach Erstellung des Prüfberichtes entsorgt.

Ergebnisse von Fremdlaboratorien werden im Bericht kenntlich gemacht.

Berichte werden in der Regel 3-fach und Rechnungen 2-fach ausgefertigt.

3. Vervielfältigungen

Prüfberichte und Gutachten dürfen nur ungekürzt weitergegeben werden; jede auszugsweise Vervielfältigung, jede Weitergabe eines Auszuges sowie jede Veröffentlichung bedarf der vorherigen, ausdrücklichen und schriftlichen Genehmigung von IFB Gauer.

4. Vergütung

Für bestimmte, häufig wiederkehrende Leistungen werden feste Gebührensätze nach der jeweils gültigen Gebührenordnung erhoben.

Für Fahrzeiten, Probenahmen und Ortsbesichtigungen wird der Zeitaufwand in Rechnung gestellt. Ferner werden Fahrtkosten sowie Barauslagen, Reisekosten und Spesen etc. verrechnet. Sofern Überstunden, Nacht-, Samstags-, Sonntags- oder Feiertagsarbeit gefordert werden, erhöhen sich die Personalkosten um 100 %.

Die jeweils gültige Gebührenordnung ist Vertragsgrundlage. Sie wird dem Auftraggeber auf Wunsch zugesandt.

Auf den Rechnungsbetrag wird zusätzlich die gesetzliche Mehrwertsteuer erhoben.

5. Zahlung

Rechnungen von IFB Gauer sind sofort nach Zugang ohne Abzug zur Zahlung fällig.

Beanstandungen gegen eine Rechnung sind nur rechtswirksam, wenn sie innerhalb von 10 Tagen nach Zugang der Rechnung schriftlich bei IFB Gauer geltend gemacht werden.

Kommt der Auftraggeber in Verzug, ist IFB Gauer berechtigt, Verzugszinsen in Höhe von 8 % über dem Basissatz, mindestens aber in Höhe von 6 % des Rechnungsbetrages und den Ersatz des sonstigen nachweisbaren Verzugschadens zu berechnen.

Aufrechnungswerte stehen dem Auftraggeber nur zu, wenn seine Gegenansprüche rechtskräftig festgestellt, unbestritten oder von IFB Gauer anerkannt sind.

6. Haftung

Die Haftung von IFB Gauer, seiner Organe und Angestellten ist beschränkt auf vorsätzliche und grob fahrlässige Verletzungen der Sorgfaltspflicht. Dies gilt nicht für Schäden, die auf einer Verletzung von Leben, Körper oder Gesundheit sowie auf einer Verletzung wesentlicher Vertragspflichten beruhen. Die Haftung ist außerdem beschränkt auf den Ersatz des unmittelbaren Schadens und wird summenmäßig begrenzt durch die jeweilige Deckungssumme der von IFB Gauer genommenen Betriebshaftpflichtversicherung.

Für mündliche Auskünfte wird keine Haftung übernommen.

Die Haftung ist ausgeschlossen für Ansprüche bei Schäden und Mängeln, die bei der Entnahme von Materialproben an Bauwerken, Bauwerksteilen oder sonstigen Sachen entstehen. Der Ausschluss gilt auch für Vermögensfolgeschäden.

Für Ersatzansprüche Dritter haftet IFB Gauer in keinem Fall. Die Auftraggeber stellen IFB Gauer von solchen Ansprüchen ausdrücklich frei.

Für die Echtheit von Proben wird nur gehaftet, wenn die Proben seitens IFB Gauer entnommen worden sind.

Das Betretungsrecht für die Durchführung von Felduntersuchungen ist durch den Auftraggeber zu erwirken; ebenso ist durch ihn die Lage von Kabel- oder Versorgungsleitungen festzustellen und anzugeben bzw. ein Lageplan mit eingetragenen Kabel- oder Versorgungsleitungen zu übergeben. Unterbleibt die rechtzeitige, richtige und vollständige Beschaffung bzw. Bekanntgabe, sind IFB Gauer alle daraus anfallenden Kosten zu erstatten. Ebenso sind unvermeidbare Flurschäden vom Auftraggeber zu übernehmen.

7. Verjährung

Haftungsansprüche gegen IFB Gauer einschließlich Ansprüche auf Schadensersatz mit Ausnahme von deliktischen Ansprüchen und Ansprüchen nach dem Produkthaftungsgesetz verjähren innerhalb eines Jahres ab Ablieferung / Abnahme.

8. Gerichtsstand und Erfüllungsort

Die Rechtsbeziehungen zwischen IFB Gauer und Auftraggeber unterliegen deutschem Recht.

Für den Fall, dass die im Klageweg in Anspruch zu nehmende Partei nach Vertragsabschluss ihren Wohnsitz oder gewöhnlichen Aufenthaltsort aus dem Geltungsbereich der ZPO verlegt oder mindestens eine der Vertragsparteien keinen allgemeinen Gerichtsstand im Inland hat oder Ansprüche im Wege des Mahnverfahrens (§§ 688 ff ZPO) geltend gemacht werden, wird Regensburg als Gerichtsstand vereinbart. Regensburg wird auch im Sinne des § 38 Abs. 1 ZPO als Gerichtsstand und Erfüllungsort vereinbart.

KOSTENLOSER PROBENABHOLDIENST BAYERNWEIT



BOHRKERNENTNAHME ASPHALT UND BETON

INSTITUT DR.-ING. GAUER

INGENIEURGESELLSCHAFT MBH FÜR BAUTECHNISCHE PRÜFUNGEN

93 128 Regenstauf · Gutenbergstraße 9

Tel (09402) 93 00-0 · Fax - 93 00-220

kontakt@ifbgauer.de